



• RUNNER REB



REB35 6/28
REB35 10/17
REB45 10/26
REB45 20/17
REB45 30/17
REB45 50/12
REB55 80/12
REB55 100/12
REB55 120/9

Motoriduttore tubolare elettronico
ISTRUZIONI PER L'INSTALLAZIONE

Electronic tubular motor
INSTRUCTION FOR INSTALLATION

Motoréducteur tubulaire électronique
INSTRUCTIONS POUR L'INSTALLATION

Motoreductor tubular electrónico
INSTRUCCIONES PARA LA INSTALACIÓN

Grazie per avere scelto Gi.Bi.Di.

 **LEGGERE ATTENTAMENTE QUESTO MANUALE PRIMA DI PROCEDERE ALL'INSTALLAZIONE.**

AVVERTENZE:

Questo prodotto è stato collaudato in Gi.Bi.Di. verificando la perfetta corrispondenza delle caratteristiche alle direttive vigenti. Gi.Bi.Di. S.r.l. si riserva la facoltà di modificare i dati tecnici senza avviso, in funzione dell'evoluzione del prodotto.

SMALTIMENTO: Gi.Bi.Di. consiglia di riciclare i componenti in plastica e di smaltire in appositi centri abilitati i componenti elettronici evitando di contaminare l'ambiente con sostanze inquinanti.



PREMESSA

RUNNER RE può soddisfare ogni specifica esigenza per motorizzare tende e tapparelle. La ricevente radio integrata consente la programmazione e la gestione del motore mediante radiocomando.

AVVERTENZA PER L'INSTALLAZIONE

- Prima di procedere con l'installazione è necessario predisporre a monte dell'impianto un interruttore magneto termico e differenziale con portata massima 10 A. L'interruttore deve garantire una separazione omni-polare dei contatti, con distanza di apertura di almeno 3mm.
- Tutti i materiali presenti nell'imballo non devono essere lasciati alla portata dei bambini in quanto potenziali fonti di pericolo.
- Il costruttore declina ogni responsabilità ai fini del corretto funzionamento dell'automazione nel caso non vengano utilizzati i componenti e gli accessori di propria produzione e idonei per l'applicazione prevista.
- Al termine dell'installazione verificare sempre con attenzione il corretto funzionamento dell'impianto e dei dispositivi utilizzati.
- Questo manuale d'istruzione si rivolge a persone abilitate all'installazione di "apparecchi sotto tensione" pertanto si richiede una buona conoscenza della tecnica, esercitata come professione e nel rispetto delle norme vigenti.
- La manutenzione deve essere eseguita da personale qualificato.
- Prima di eseguire qualsiasi operazione di pulizia o di manutenzione, scollegare l'apparecchiatura dalle reti di alimentazione elettrica.
- Questo prodotto è stato progettato e costruito esclusivamente per l'utilizzo indicato in questa documentazione. Usi non indicati in questa documentazione potrebbero essere fonte di danni al prodotto e fonte di pericolo.
- Verificare lo scopo dell'utilizzo finale e assicurarsi di prendere tutte le sicurezze necessarie.
- L'utilizzo dei prodotti e la loro destinazione ad usi diversi da quelli previsti non è stata sperimentata dal costruttore, pertanto i lavori eseguiti sono sotto la completa responsabilità dell'installatore.
- Tutte le operazioni di installazione, di collegamento, di programmazione e di manutenzione del prodotto devono essere effettuate esclusivamente da un tecnico qualificato e competente, rispettando le leggi, le normative, i regolamenti locali e le istruzioni riportate in questo manuale.
- Prima di iniziare l'installazione leggere il paragrafo «AVVERTENZE PRELIMINARI» per verificare se il prodotto è adatto ad automatizzare la vostra tapparella (o tenda). Se non è adatto, NON procedere all'installazione.
- Tutte le operazioni di installazione e di manutenzione del prodotto devono essere effettuate con l'automatismo scollegato dall'alimentazione elettrica. Inoltre, prima di iniziare il lavoro, attaccare sul dispositivo di sconnessione un cartello con la scritta "ATTENZIONE! MANUTENZIONE IN CORSO".
- Prima di iniziare le operazioni di installazione, allontanare tutti i cavi elettrici che non sono coinvolti nel lavoro; inoltre, disattivare tutti i meccanismi non necessari al funzionamento motorizzato della vostra tapparella (o tenda).
- Durante l'installazione, mantenere le persone lontane dalla tapparella (o dalla tenda) quando questa è in movimento.
- La lista delle parti meccaniche necessarie ad accoppiare il presente motore con la tapparella (o con la tenda) è riportata nel catalogo dei prodotti GiBiDi.
- Se il prodotto è installato ad un'altezza inferiore a 2,5 m dal pavimento o da altra superficie di appoggio, è necessario proteggere le sue parti in movimento con una copertura, per impedire l'accesso accidentale. Per la protezione fare riferimento al manuale istruzioni della tapparella (o della tenda), garantendo in ogni caso l'accesso per gli interventi di manutenzione.
- Nelle tende da sole, è necessario garantire una distanza orizzontale minima di 40cm tra la tenda completamente aperta e un eventuale oggetto fisso, posizionato di fronte.
- Durante l'installazione maneggiare con cura il prodotto: evitare schiacciamenti, urti, cadute o contatti con qualsiasi liquido; non introdurre oggetti appuntiti nel motore; non forare e non applicare viti all'esterno del motore; non mettere il prodotto vicino a fonti di calore e non esporlo a fiamme libere.
- Queste azioni possono danneggiare il prodotto ed essere causa di mal funzionamenti o situazioni di pericolo. In questi casi sospendere immediatamente l'installazione e rivolgersi al Servizio Assistenza GiBiDi.
- Non applicare viti sul rullo avvolgitore, nel tratto attraversato internamente dal motore. Queste viti potrebbero danneggiare il motore.
- Non smontare il prodotto oltre le operazioni previste in questo manuale.
- Non eseguire modifiche su nessuna parte del prodotto oltre a quelle previste in questo manuale. Il costruttore declina ogni responsabilità per danni derivanti da modifiche arbitrarie al prodotto.
- Il cavo di alimentazione del motore è in PVC ed è adatto all'uso in ambienti interni. Per l'uso in altri ambienti proteggere il cavo per tutta la sua lunghezza, inserendolo in un condotto specifico per la protezione dei cavi elettrici.
- Il cavo di alimentazione dell'apparecchio non può essere sostituito. Se il cavo è danneggiato l'apparecchio deve essere rottamato.

AVVERTENZE PER L'UTENTE

- Il prodotto non è destinato a essere usato da persone (bambini compresi) le cui capacità fisiche, sensoriali o mentali siano ridotte, oppure con mancanza di esperienza o di conoscenza.
- Non permettere ai bambini di giocare con i dispositivi di comando fissi.
- Durante l'esecuzione di una manovra controllare l'automazione e mantenere le persone a distanza di sicurezza, fino al termine del movimento.
- Non comandare l'automazione quando nei suoi pressi si stanno svolgendo lavori come la pulizia dei vetri, la manutenzione, ecc.. Scollegare l'alimentazione elettrica prima di eseguire questi lavori.
- Ricordatevi di controllare spesso le molle di bilanciamento e l'usura dei cavi (se questi meccanismi sono presenti). Non utilizzare l'automazione se questa necessita di regolazioni o riparazione; rivolgersi esclusivamente a personale tecnico specializzato per la soluzione di questi problemi.



ATTENZIONE: IMPORTANTI ISTRUZIONI DI SICUREZZA.

E' importante per la sicurezza delle persone seguire queste istruzioni.
Conservare il presente libretto di istruzioni.

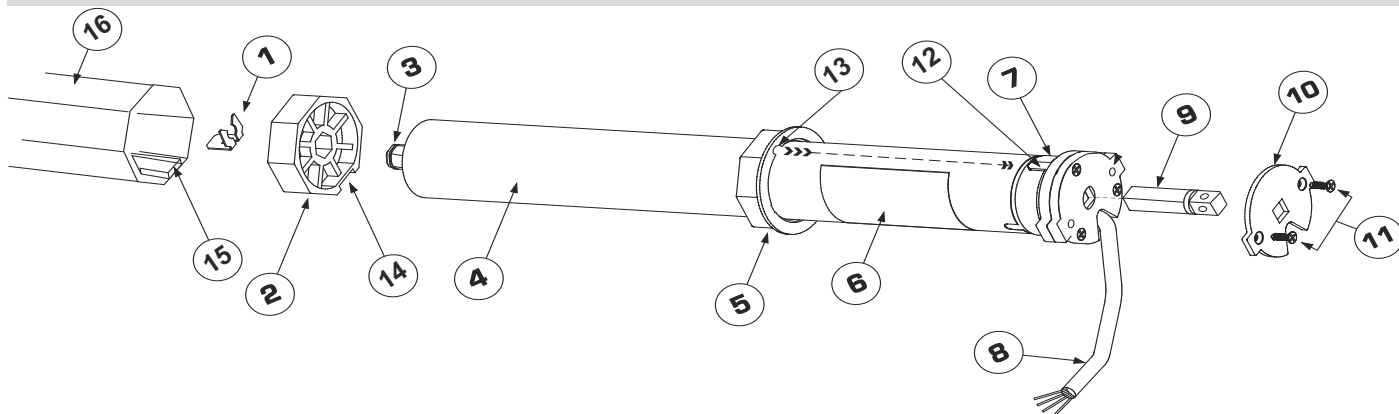
DATI TECNICI

Operatore	RE35 6/28	RE35 10/17	RE45 10/26	RE45 20/17	RE45 30/17	RE45 50/12	RE55 80/12	RE55 100/12	RE55 120/9
Coppia nominale	6Nm	10Nm	10Nm	20Nm	30Nm	50Nm	80Nm	100Nm	120Nm
Velocità nominale	28rpm	17rpm	26rpm	17rpm	17rpm	12rpm	12rpm	12rpm	9rpm
Diametro tubo	35mm	35mm	45mm	45mm	45mm	45mm	55mm	55mm	55mm
Potenza nominale	121W	121W	145W	145W	191W	205W	385W	420W	385W
N° max. rotazioni	32	32	Illimitate	Illimitate	Illimitate	Illimitate	22	22	22
Alimentazione	230Vac 50Hz								
Temperatura di esercizio	-20°C + 60°C								
Grado di protezione IP	IP 44								
Frequenza d'uso	Max 4min garantiti di uso continuo								
Ricevente radio	433,92MHz, integrata a bordo								

AVVERTENZE PRELIMINARI

- Verificare l'integrità del prodotto subito dopo averlo rimosso dall'imballo.
- Il presente prodotto è disponibile in varie versioni, ognuna con una coppia motore specifica. Ogni versione è progettata per movimentare tapparelle (o tende) con determinate dimensioni e peso. Pertanto, prima dell'installazione, accertarsi che i parametri di coppia motore, velocità di rotazione e tempo di funzionamento del presente prodotto siano idonei ad automatizzare la vostra tapparella (o tenda). In particolare, non installare il prodotto se la sua coppia motore è maggiore di quella necessaria a muovere la vostra tapparella (o tenda).
- Verificare il diametro del rullo avvolgitore. Questo deve essere scelto in base alla coppia del motore.
- Prima di automatizzare una tenda, verificare che davanti a questa ci sia spazio libero, sufficiente alla sua apertura totale prevista.
- In caso di installazione all'esterno, garantire al motore un'adeguata protezione dagli agenti atmosferici.

COMPOSIZIONE DEL MOTORE



- 1 Clip di bloccaggio puleggia su pignone
- 2 Puleggia di traino
- 3 Pignone di uscita
- 4 Tubo motore
- 5 Corona adattatore
- 6 Etichetta identificativa con dati motore
- 7 Corona base finecorsa
- 8 Cavo di alimentazione

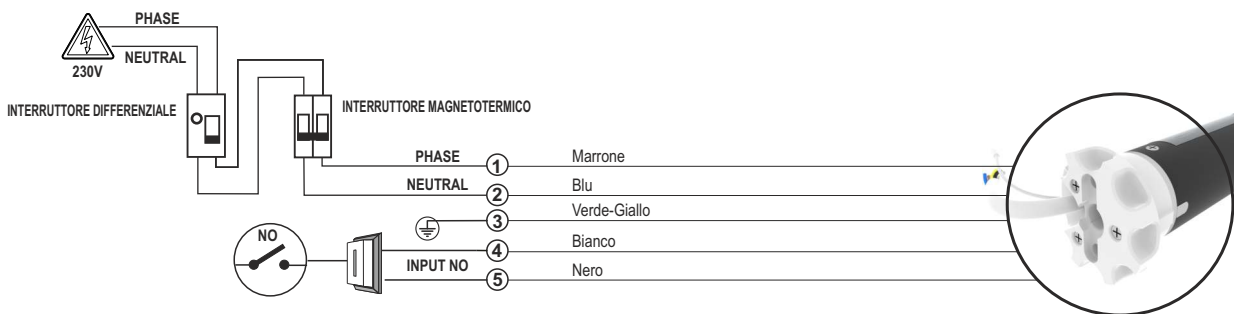
- 9 Perno quadro
- 10 Placca in ferro per bloccaggio perno su testa finecorsa
- 11 Viti di chiusura placca su testa finecorsa
- 12-13 Scanalatura puleggia di traino
- 14 Scanalatura rullo avvolgitore
- 15 Rullo avvolgitore

INSTALLAZIONE

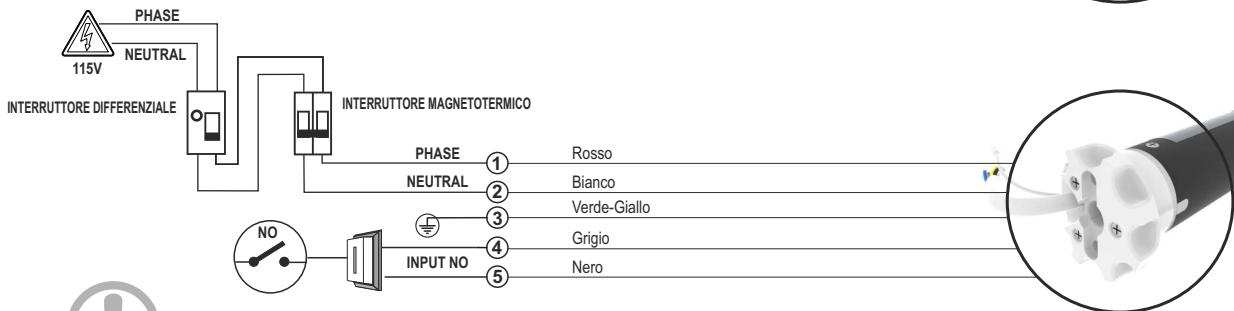
- Inserire la corona adattatore (5) sulla corona base del finecorsa (7) accertandosi che i due uncastri di riferimento (12 e 13) combacino.
- Inserire la puleggia di traino (2) sul pignone di uscita (3).
- Una volta inserita la puleggia di traino sul pignone di uscita bloccare il tutto con la clip (1).
- Introdurre il perno quadro (9) nel foro quadro della testa del finecorsa.
- Inserire la placca in ferro (10) nel perno quadro (9) e fissarla con le due viti di chiusura (11)
- Inserire il motore (4) nel rullo avvolgitore (16) ponendo attenzione alla scanalatura (14) della puleggia di traino combaci con la scanalatura (15) del rullo avvolgitore.
- Spingere il motore fino a che la corona adattatore (5) si incastri al rullo avvolgitore (16).

CONNESSIONI

RUNNER REB
230V



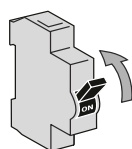
RUNNER REB
115V



L'ingresso NO funziona come start con logica passo passo con stop sia in apertura che in chiusura

LEGENDA SIMBOLI

I valori di DEFAULT dei vari parametri sono sottolineati

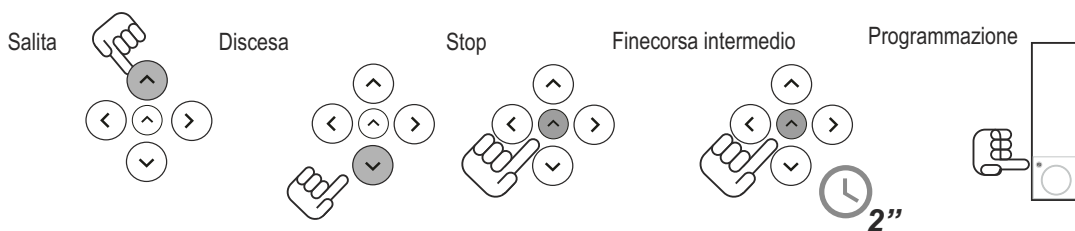


Dare alimentazione al motore



Parti da leggere con attenzione.

AZIONE DEL TELECOMANDO



TEMPI DI PRESSIONE

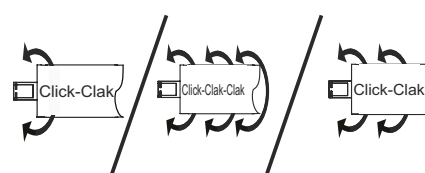


Premere il tasto per X secondi

STATO TRASMETTITORE

- P** Trasmettitore già memorizzato
- N** Trasmettitore nuovo non memorizzato
- E** Trasmettitore da eliminare

CONFERMA OPERAZIONE



MESSA IN FUNZIONE:

1 - Memorizzazione del primo trasmettitore

procedere entro 5 secondi, dopo aver dato tensione al motore

Attenzione le prossime azioni della tenda / tapparella saranno eseguite ad Azione mantenuta (funzionamento paragrafo 5). Nel caso in cui i tasti di salita e discesa del telecomando memorizzato siano corretti procedere al paragrafo 3 in caso contrario paragrafo 2.

2 - Modifica senso di rotazione

3 - Regolazione finecorsa

Identificare la procedura di memorizzazione dei finecorsa da utilizzare in funzione al tipo di tapparella.

Memorizzazione manuale finecorsa per una tapparella/tenda non dotata di arresti meccanici di apertura/chiusura

Procedura 3a

Memorizzazione semi-automatica per una tapparella / tenda dotata di arresti meccanici di apertura (es: securblock o tappi di arresto) e non di chiusura

Procedura 3b

Memorizzazione automatica finecorsa per una tapparella / tenda dotata di arresti meccanici di apertura e di chiusura (es: securblock o tappi di arresto)

Procedura 3c

3a - Memorizzazione manuale finecorsa

Attenzione durante il posizionamento le azioni del telecomando tasti di direzione Salita e Discesa Azione mantenuta: ad ogni pressione di un tasto (salita o discesa) il motore si muoverà per 1 sec. Tenendo premuto il tasto per più di 2 secondi il motore si muove in modalità automatica

finecorsa discesa

Posizionare la tapparella / tenda nel finecorsa inferiore

finecorsa salita

Posizionare la tapparella / tenda nel finecorsa superiore

finecorsa intermedio

Posizionare la tapparella / tenda nella posizione intermedia desiderata

3b - Memorizzazione semi-automatica finecorsa

Il motore cerca e memorizza la battuta meccanica di apertura poi inizia la fase di chiusura e raggiunta la posizione desiderata

3c - Apprendimento AUTOMATICO finecorsa Apertura e Chiusura

Movimenti eseguiti durante apprendimento:

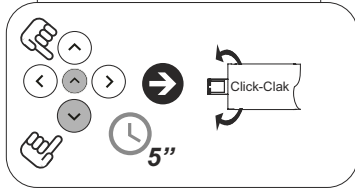
- Il motore apre sino a rilevare la battuta meccanica di apertura;
- Il motore chiude sino a rilevare la battuta meccanica di chiusura.
- Fine dell'apprendimento.

IT

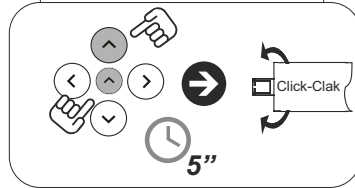
4 - Eliminazione finecorsa

! E' possibile eliminare o un singolo finecorsa o tutti i finecorsa . La procedura può essere eseguita con la tapparella / tenda in qualsiasi posizione.,

5a - Elimina finecorsa discesa



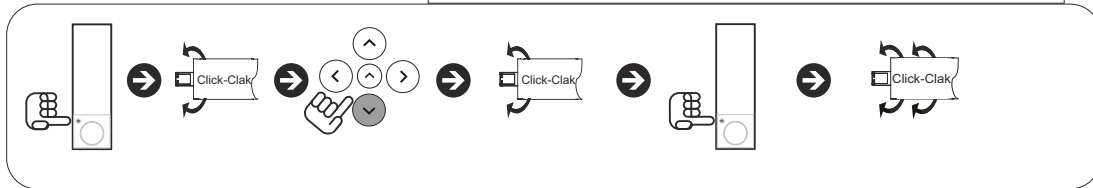
5b - Elimina finecorsa salita



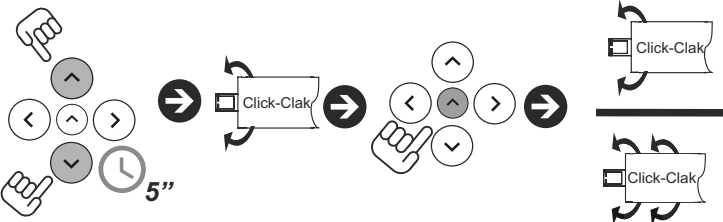
5c - Elimina finecorsa intermedio

seguire la stessa procedura indicata nella procedura "FINECORSIA INTERMEDIO" indicata nel capitolo 3a

5d - Elimina tutti i finecorsa precedentemente memorizzati



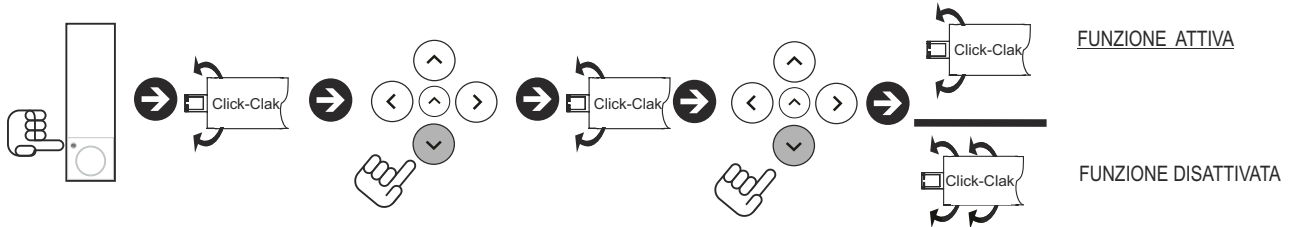
5 - Modalità di funzionamento: Automantica o ad Azione mantenuta del trasmettitore



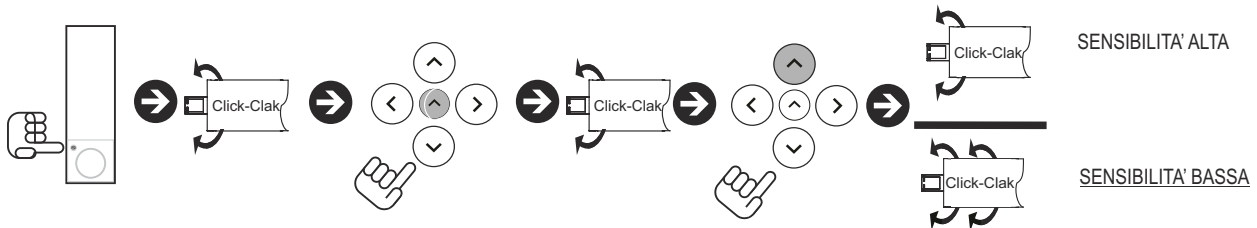
Azione mantenuta: ad ogni pressione di un tasto (salita o discesa) il motore si muoverà per 1 sec. Tenendo premuto il tasto per più di 2 secondi il motore si muove in modalità automatica

Automatica: ad ogni pressione di un tasto (salita o discesa) il motore si apre o si chiude del tutto.

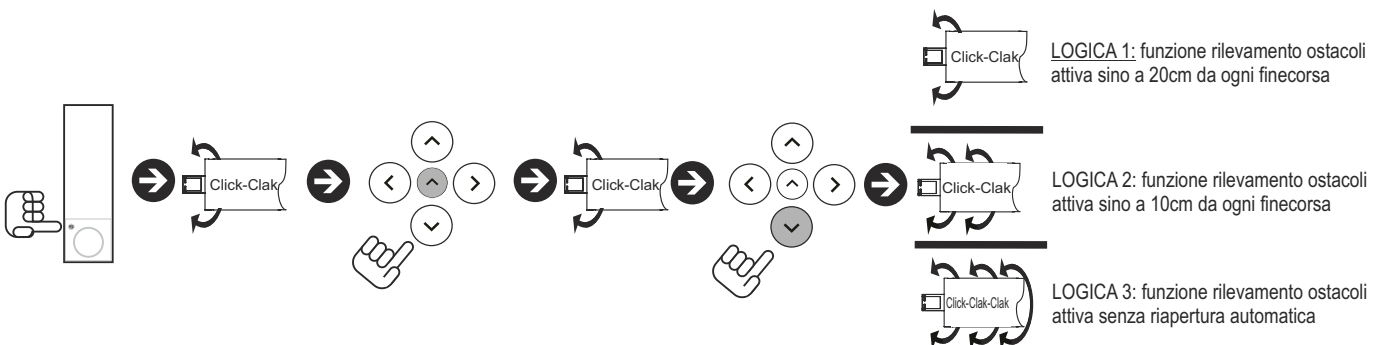
6 - Attiva / disattiva funzione rilevamento ostacoli (il suo intervento in chiusura determina inversione del moto fino a completa apertura)



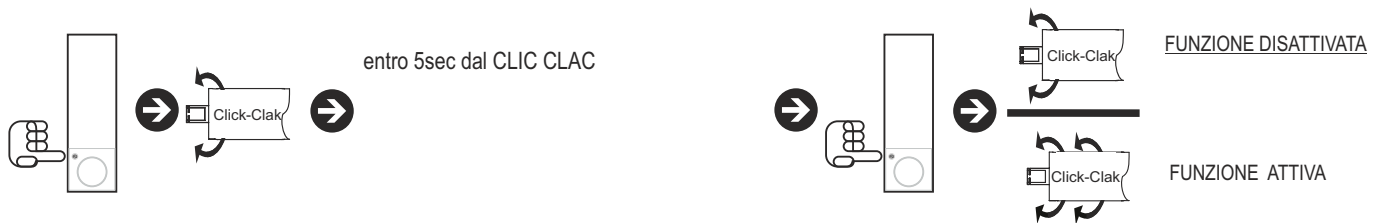
7 - Regolazione sensibilità soglia rilevamento ostacoli



8 - Impostazione Logica per la funzione rilevamento ostacoli

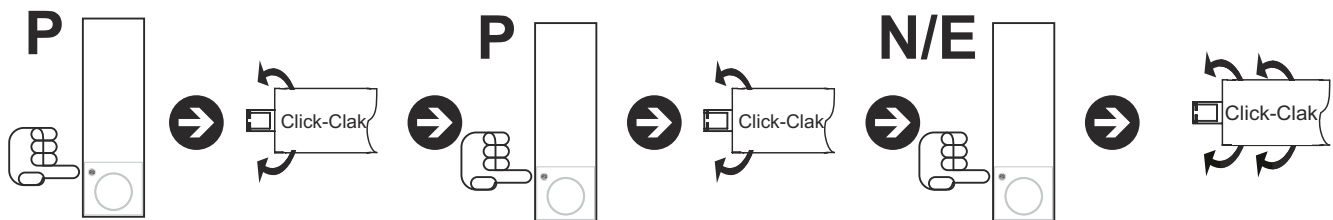


9 - Attiva / Disattiva funzione Ripetitore segnale radio

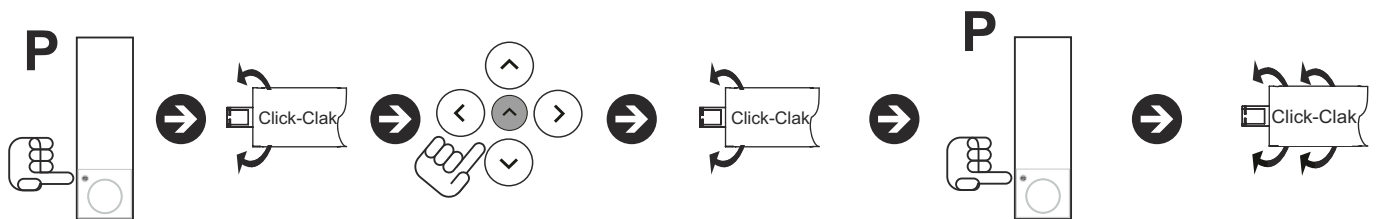


la funzione permette di ampliare il segnale radio in quanto i motori BIDI possono essere utilizzati come ripetitori di segnale. Si sconsiglia di utilizzare tale funzione in stanze dove sono presenti più motori BIDI.

10 - Memorizzare o cancellare un singolo trasmettitore



11 - Cancellare tutti i trasmettitori



GUIDA ALLA SOLUZIONI DEI PROBLEMI

- **Inviando un comando di movimento o pigiando il pulsante per avviare una manovra, il motore non parte.**
 - a) Verificare se è in atto la protezione termica del motore. In questo caso, per ripristinare il normale funzionamento basta aspettare che il motore si raffreddi.
 - b) Verificare se c'è tensione di rete e se questa corrisponde ai valori riportati nella targa del motore.
 - c) Verificare se il cavo di alimentazione è integro.
- **Se il motore non si ferma automaticamente quando la tapparella (o la tenda) arriva in un finecorsa.**
 - a) Durante la manovra, accertarsi che il rullo avvolgitore trascini la ghiera del fine corsa.
- **Non si memorizza il primo telecomando**
 - a) Ripetere la procedura "Memorizzazione del primo trasmettitore»
- **Non si cancellano tutti i trasmettitori dalla memoria del motore**
 - a) Accertarsi che il trasmettitore utilizzato per eseguire la procedura «cancellare tutti i trasmettitore sia memorizzato»

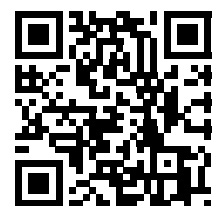
Se dopo questi controlli i problemi persistono, rivolgersi ad un tecnico qualificato, oppure contattare il Servizio Assistenza GiBiDi.



Download instruction in English

Descarga instrucciones en Español

Téléchargements instructions en Français



Dichiarazione del fabbricante UE:

La dichiarazione di conformità UE è disponibile all' indirizzo internet <http://conformity.gibidi.com>
 GI.BI.DI. S.r.l. si riserva la facoltà di modificare i dati tecnici senza avviso, in funzione dell'evoluzione del prodotto

GIBIDI

GI.BI.DI. S.r.l.

Via Abetone Brennero, 177/B
46025 Poggio Rusco (MN) - ITALY
Tel. +39.0386.52.20.11
Fax +39.0386.52.20.31
E-mail: info@gibidi.com

Numero Verde: 800.290156

www.gibidi.com

